



Paul Delvaux

en zijn
universum

LERARENGIDS

Tentoonstelling Paul Delvaux en zijn universum
La Boverie
04.10.24 tot 16.03.25

INLEIDING

Welkom in de tentoonstelling *Paul Delvaux en zijn universum*.

Bij het bedenken en realiseren van tentoonstellingen is het educatieve prioritair. Speciaal voor de gelegenheid maakten we een gids om leraren te ondersteunen in hun educatieve benadering. Hij is gericht op alle niveaus van het middelbaar onderwijs en leerkrachten kunnen de inhoud ervan naar eigen goeddunken aanpassen.

Met deze gids kun je je bezoek optimaal voorbereiden. Hier vind je: een korte biografie van Paul Delvaux, de route en de teksten van de tentoonstelling, en het verband tussen werken van Paul Delvaux en andere kunstenaars. Vervolgens geven we voorbeelden van vragen die je je leerlingen na de tentoonstelling kunt stellen. Tot slot heeft ons team een selectieve, niet-uitputtende bibliografie samengesteld met verdere lectuur.

INHOUDSTAFEL

- p4** Voorwoord
- p6** Biografie van Paul Delvaux
- p10** Tentoonstellingscircuit
- p22** Paul Delvaux in dialoog met andere kunstenaars
- p25** Vragen & activiteiten
- p29** Bijkomend materiaal
- p30** Praktische inlichtingen & rondleidingen voor scholen

VOORWOORD

Naar aanleiding van **de honderdste verjaardag van het surrealisme vindt in La Boverie van 4 oktober 2024 tot 16 maart 2025** een grote tentoonstelling plaats over de Belgische kunstenaar Paul Delvaux.

Het ongewone **retrospectief verloopt via drie circuits (thematisch, dialogisch en multimediaal)** en biedt een volledig overzicht van het oeuvre van Paul Delvaux, waardoor zijn positie binnen het surrealisme en de brede kunstgeschiedenis duidelijk wordt.

Een volledig retrospectief, van zijn eerste tot zijn laatste werk ...

De vooraanstaande kunstenaar **Paul Delvaux (1897-1994)** construeerde een uniek universum met krachtige, voortdurend terugkerende beeldende elementen, waardoor een picturaal gesprek ontstond. In de tentoonstelling **Paul Delvaux en zijn universum**, met **meer dan 150 kunstwerken** en voorwerpen, wordt die dialoog hervat als een fraai spel van spiegeleffecten tussen **schilderijen en tekeningen**.

Dit retrospectief is het eerste sinds de grote tentoonstelling in de Koninklijke Musea voor Schone Kunsten van België naar aanleiding van zijn honderdste geboortedag in 1997. Het is een unieke gelegenheid om kennis te maken met de wereld van Paul Delvaux, **van het eerste tot het laatste werk (1920-1986)**. Het circuit, gebaseerd op **de geliefde thema's van de meester**, verloopt niet strikt chronologisch, waardoor veelvoudige dwarsverbanden verschijnen. Melancholische maagden, treinen, skeletten, de in het Musée Spitzner ontdekte slapende Venus, verwijzingen naar de klassieke oudheid ... het zijn maar enkele motieven die in zijn oeuvre voortdurend terugkeren.

De **meesterwerken** van deze **internationaal vermaarde, door Andy Warhol vereeuwigde kunstfiguur** waren al jaren niet meer te zien. Ze worden hier weer bij elkaar gebracht en werpen een nieuw licht op een tijdloos en complex oeuvre, zodat de hedendaagse tentoonstellingsbezoekers ze kunnen leren kennen.

... dialoog met andere kunstenaars ...

Hoewel Delvaux een creatieve einzelgänger was, schiep hij zijn universum in dialoog met zijn voorgangers en collega's. In de tentoonstelling worden de werken van Delvaux zij aan zij getoond met die van andere grote namen, waardoor overeenkomsten en verschillen aan het licht komen. Door de band met het surrealisme ligt de vergelijking met **René Magritte** en **Giorgio De Chirico** voor de hand, maar dat gaat niet op voor andere kunstenaars. Minder bekend is dat Delvaux als beginnend schilder interesse had voor Amedeo Modigliani en onder zijn invloed resoluut voor het naakt koos. Vervolgens onderging Delvaux de invloed van het expressionisme, meer bepaald Constant Permeke

en **Gustave De Smet**, wat ook weinig bekend is. Via zijn belangstelling voor de klassieke oudheid komen we terecht bij zijn leermeester **Constant Montald** en zijn geestverwant **Pablo Picasso**. In thematisch opzicht vormen de werken van **James Ensor** en **Félicien Rops** een boeiend vergelijkingspunt, hoewel Delvaux onderwerpen als het skelet en de 'twee vriendinnen' minder diabolisch vormgaf dan zijn voorgangers. Door dat spel van invloeden, ontleningen en toevalligheden wordt een tipje van de sluier gelicht, en wordt duidelijk hoe en in welke context het schijnbaar hermetische en gesloten universum van Delvaux ontstond.

... met multimedia om door te dringen tot in de kern van het Delvaux-universum

De bezoekers zijn ook getuige van het scheppingsproces van Delvaux via innovatieve en interactieve multimediaopstellingen, in een drievoudige, complementaire gedaante.

Ten eerste betreden bezoekers de privéwereld van de kunstenaar via een originele reconstructie van zijn atelier. Ze zien Delvaux naar model schilderen in zijn eigen omgeving, tussen zijn geliefde voorwerpen die verband houden met de door hem geschapen picturale wereld.

In een andere opstelling is te zien hoe een schilderij tot stand komt. We tonen het originele Rumeurs (1980) samen met de voorbereidende tekening en een film waarin we de kunstenaar wijzigingen zien aanbrengen aan het schilderij. De film is gebaseerd op niet eerder aan het licht gekomen documenten verzameld door Paul Anrieu, een vriend van de kunstenaar. Zo kunnen we in het hoofd van de schilder kijken.

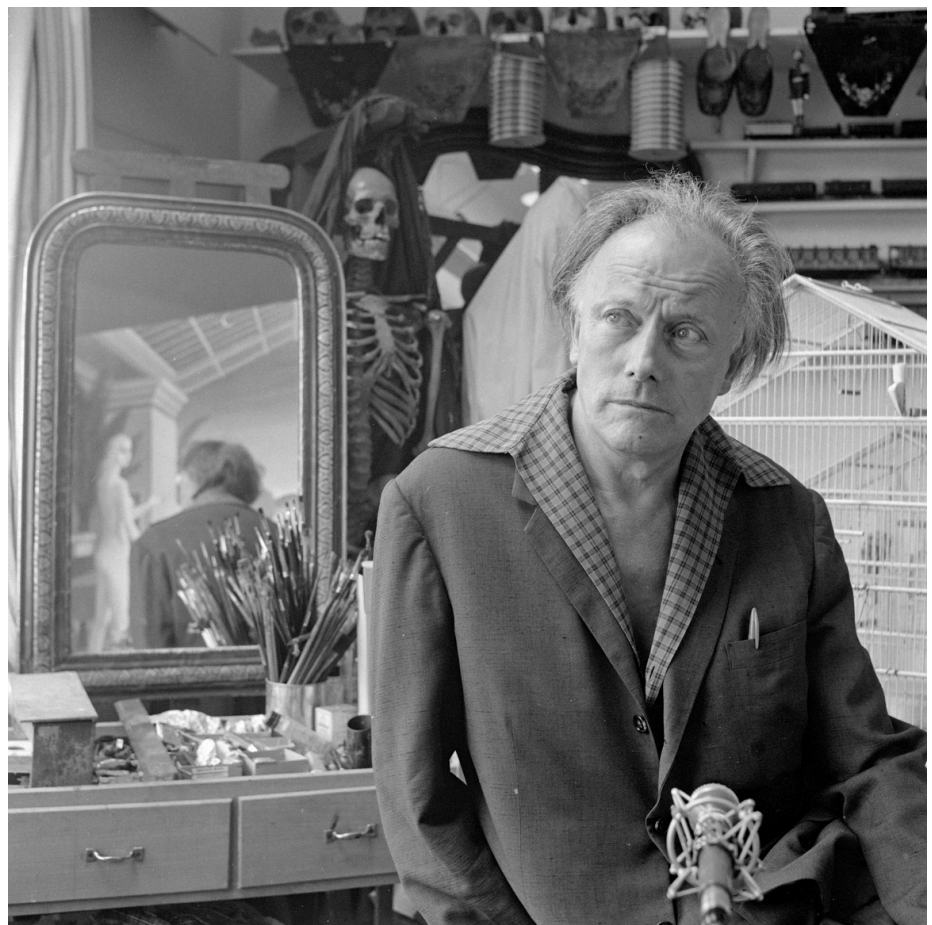
Bezoekers krijgen ook de kans om in de voetsporen van de schilder te treden en hun eigen Delvaux te maken via de interactieve opstelling 'Tekenen een Delvaux'. Met beeldende elementen uit het Delvaux-vocabularium stellen ze hun eigen Delvaux samen.

In het midden van de rondleiding biedt een uitgebreide tijdlijn een perspectief op leven en werk van Paul Delvaux, de trots van de Belgische en mondiale schilderkunst. Bezoekers krijgen een inkijk in 's mans mysterieuze, poëtische oeuvre, dat dringend aan herontdekking toe is.

De tentoonstelling Paul Delvaux en zijn universum werd ontworpen, gerealiseerd en geproduceerd door Tempora, in samenwerking met de Stichting Paul Delvaux, La Boverie en Demeter vzw.

Het Tempora team

BIOGRAFIE VAN PAUL DELVAUX



Collection Fotomuseum Antwerpen, B/2007/3906/285/5 ©Filip Tas

1897

Wordt op 23 september geboren in Antheit bij Hoei (provincie Luik).

1907

Hij leest twee boeken van Jules Verne die een diepe en duurzame indruk nalaten.

1910

Volgt Grieks-Latijnse humaniora in het atheneum van Sint-Gillis. Hij is diep onder de indruk van de *Odysseia* van Homeros.

1918-1919

Schrijft zich in in de klas decoratieve schilderkunst van Constant Montald aan de Académie des Beaux-Arts van Brussel.

1924

Eerste atelier op de zolder van de familiale woning.

1929

Ontmoet Anne-Marie De Maertelare, die hij de bijnaam "Tam" geeft. Op vraag van zijn ouders verbreekt hij het jaar daarop de relatie.

1933

Zijn moeder overlijdt. Ze is 59 jaar.

Eerste solotentoonstelling in het Paleis voor Schone Kunsten van Brussel.

1936

Tentoonstelling van *Delvaux en Magritte* in het Paleis voor Schone Kunsten van Brussel.

1937

Zijn vader overlijdt. Hij is 64 jaar.

Trouwt met Suzanne Purnal, secretaresse van Robert Giron, directeur van het Paleis voor Schone Kunsten en goede vriend van Delvaux.

1940-41

Neemt deel aan de Exposición internacional del surrealismo in de Galeria de Arte Mexicano (Mexico).

1944-45

Retrospectieve *Paul Delvaux* in het Paleis voor Schone Kunsten van Brussel.

1947

Ziet Tam toevallig terug in Sint-Idesbald. Ze zijn meteen terug verliefd en in 1949 scheidt hij van zijn vrouw.

1948

Henri Storck draait de film *De wereld van Paul Delvaux*, met muziek van André Souris.

1950

Wordt benoemd tot leraar in het atelier schilderkunst aan de École Nationale Supérieure d'Art et d'Architecture La Cambre in Brussel. Hij geeft daar les tot in 1962.

1951

Bouwt een atelierwoning in de duinen van Sint-Idesbald, de zogenaamde *Noordduinen*.

1952

Trouwt op 25 oktober in Bosvoorde met Tam, Anne-Marie De Maertelaere.

1954

Gaat met Tam in Bosvoorde wonen in een huis waar hij ook zijn atelier installeert. Neemt deel aan de 27^e Biënnale van Venetië over Surrealisme.

1956

Maakt een reis naar Griekenland. De invloed van de antieke architectuur is terug te vinden in de werken van die periode.

1959

Eerste solotentoonstelling in de Staempfli Gallery in New York die tot in de jaren 1970 het werk van Delvaux zou promoten.

1965

Wordt tot voorzitter-directeur benoemd van de Klasse van Schone Kunsten van de Koninklijke Academie van België.

1967

Grote retrospectieve in het Museum van Elsene die koninklijk bezoek krijgt. Paul-Aloïse De Bock publiceert de eerste monografie gewijd aan de schilder.

1968

Neemt deel aan de XXXIV^e Biënnale van Venetië

1969

Retrospectieve in het Musée des Arts décoratifs de la Ville de Paris.

1971

Productie van de film gebaseerd op het album *Melody* van Serge Gainsbourg en Jane Birkin. In een deel van de film loopt het koppel door de achtergronden van Delvaux's schilderijen.

1972

Verschillende werken van Delvaux geselecteerd voor de tentoonstelling *Peintres de l'imaginaire. Symbolistes et surréalistes belges* in het Grand Palais (Parijs).

1973

Retrospectieve in het Museum Boijmans van Beuningen (Rotterdam).

1975

Retrospectieve in het Nationaal Museum voor Moderne Kunst van Tokio die vervolgens naar Kyoto reist.

Wordt onderscheiden met het Légion d'honneur.

1978

Maakt een monumentaal schilderij voor het metrostation Beurs in Brussel.

1979

Op 31 oktober wordt de Stichting Paul Delvaux opgericht.

1981

Op de 16e Biënnale van São Paulo wordt hulde gebracht aan Delvaux.

1982

In juni wordt het Paul Delvaux Museum in Sint-Idesbald ingehuldigd. Het werd in 1983 en 1988 gevoelig uitgebreid.

1984

Gaat definitief in Veurne wonen, huis gekocht in 1969.

Wordt benoemd tot ere-stationschef van het station Ottignies-Louvain-la-Neuve.

1989

Zijn echtgenote Tam overlijdt op 31 december.

1991

Retrospectieve (1922-1982) in het Grand Palais (Parijs).

1994

Paul Delvaux overlijdt op 20 juli in Veurne, waar hij ook wordt begraven.

1997

De honderdste verjaardag van zijn geboorte wordt gevierd met een uitgebreide retrospectieve tentoonstelling in de Koninklijke Musea voor Schone Kunsten van België in Brussel en met de tentoonstelling *Le Pays mosan de Paul Delvaux* in Hoi.

TENTOONSTELLINGSCIRCUIT

1. Midden in het landschap

Na een korte periode aan de Academie voor Schone Kunsten in Brussel gaat Delvaux door als autodidact. Hij heeft geen atelier en vindt materiaal voor zijn composities in zijn vertrouwde buitenomgeving. Hij schuimt zijn geboortestreek af en houdt halt aan de oevers van de Maas, waarvan hij de schilderachtige charme vastlegt. Ook bezoekt hij het Rood Klooster in Brussel, een idyllische plek vol bomen en groen. Hij gaat op zoek naar licht en schildert naar de natuur en in de openlucht. Daarna maken de zachte groentinten plaats voor de bruinachtige rookpluimen van stoomlocomotieven. Delvaux tracht de (vaak nachtelijke) activiteit van de spoorwegarbeiders in het station Brussel-Luxemburg weer te geven.



Paul Delvaux, *Gare du Quartier Léopold*, 1922
Foundation Paul Delvaux, Brussels © SABAM Belgium, 2024



Paul Delvaux, *Mariage à Antheit*, 1932
Foundation Paul Delvaux, Brussels © SABAM Belgium, 2024

2. Een fin-de-siècle-expressionist

De menselijke figuur treedt geleidelijk op de voorgrond en wordt het hoofdonderwerp in composities met groepen grote, ronde en kleurrijke figuren. In 1927-28 winnen de uitgerekte modellen aan sensualiteit. De lijnen worden zuiverder en verfijnder. Vanaf 1929 ontstaan nieuwe werken onder invloed van het expressionisme. Die stroming, met figuren als James Ensor en Constant Permeke, is dominant in de Belgische kunst. De expressionisten willen de wereld niet langer afschilderen zoals ze is, maar zoals zij hem begrijpen. Louter subjectieve waarnemingen vervangen een realistische weergave. Zelfexpressie wordt een middel om zijn diepste zielenroerselen op het doek te gooien.

EXPRESSIONISME

S Het expressionisme was een artistieke stroming van eind negentiende, begin twintigste eeuw. De nadruk lag niet op realistische weergave, maar op het uitdrukken van emoties en innerlijke toestanden.

P Expressionistische kunstenaars vervaarden de werkelijkheid om gevoelens als angst, eenzaamheid en melancholie uit te drukken.

O

T

L

I

G

T

3. Magisch realisme

Delvaux, bijna veertig, is nog steeds op zoek en blijft nieuwe wegen inslaan. De jaren 1934 en 1935 betekenen een grote ommezwaai. De manier waarop hij vrouwen afbeeldt evolueert. In bepaalde schilderijen worden ze het hoofdonderwerp, waarbij ze de ruimte volledig innemen, in een steeds schraler decor en in een nieuwe, mysterieuze sfeer. Op de tentoonstelling *Minotaure*, in 1934 in het Paleis voor Schone Kunsten, ontdekt hij het oeuvre van René Magritte en Giorgio De Chirico, waardoor hij alles anders gaat zien. In zijn schilderijen combineert hij voortaan disparate elementen. Hij put uit zijn herinneringen en laat een aantal iconografische elementen voortdurend terugkeren: architectuur, meubilair, gordijnen. Die ontluikingsfase kondigt de werken aan die bij de surrealisten in de smaak zullen vallen.



Paul Delvaux, *Palais en ruine*, 1935
Foundation Paul Delvaux, Brussels © SABAM Belgium, 2024

4. Het surrealistische archetype

Delvaux ontdekkings van het surrealisme werkt als een katalysator, waardoor hij zoals de surrealisten ongewone verbindingen gaat maken voor poëtische doeleinden. Wars van elke logica scheidt de kunstenaar een persoonlijke wereld waarin alle elementen perfect herkenbaar zijn, maar het tafereel dat zich voor onze ogen ontvouwt toch mysterieus blijft. Ruimte en tijd zijn onbepaald. De aan de klassieke schilderkunst ontleende stijl komt almaar meer tot uiting en draagt bij tot het gewenste dissonantie-effect. Er ontstaat een boeiend contrast tussen de gepolijste afwerking en de inhoud, die voortspuit uit de diepste gedachten van de kunstenaar. Hoewel Delvaux het groepsgevoel noch de politieke overtuigingen van de Belgische surrealisten onderschrijft, oogst hij door zijn krachtige en eigenzinnige universum een zekere erkenning bij zijn Belgische en Franse collega's.



Paul Delvaux, *La Dame à la rose*, 1936
Foundation Paul Delvaux, Brussels © SABAM
Belgium, 2024
© Imageselect/AKG-Images

SURREALISME

S In zijn *Manifest du surréalisme* (1924) definieerde André Breton het surrealisme als 'het dictaat van het denken zonder enige controle door de rede'. Het surrealisme wilde voorbij de objectieve werkelijkheid gaan en een diepere dimensie bereiken, namelijk het onbewuste. De multidisciplinaire beweging werd geïnspireerd door de ontdekkingen van Sigmund Freud, de grondlegger van de psychoanalyse, en hechtte veel belang aan het irrationele, mysterie en dromen.

T De belangrijkste kenmerken van het surrealisme:

- *het irrationele en het onbewuste*: de verbeelding kreeg de vrije loop, zonder tussenkomst van de logica
- *dromen*: surrealisten hadden veel interesse voor dromen en droombeelden
- *het naast elkaar plaatsen van onverwachte elementen*: als voorwerpen en ideeën die geen duidelijk verband hebben naast elkaar worden geplaatst ontstaan door toeval verwarrende beelden
- *het irreële en het mysterieuze*: de surrealisten verkenden vreemde, parallelle werelden, waarbij ze zich niet stoorden aan de wetten van de fysica en de werkelijkheid

5. Het tekenwerk van Delvaux

Tekeningen zijn bijzonder belangrijk in het oeuvre van Delvaux, die in de eerste plaats een tekenaar is. De kunstenaar maakte een onderscheid tussen voorbereidende tekeningen, dat wil zeggen analyses ter voorbereiding van een schilderij, en spontane creaties. Die laatste zijn talrijk en gevarieerd, van eenvoudige schetsen tot aquarellen en/of tekeningen in Oost-Indische inkt. Sommige werden snel en vluchtig uitgevoerd, terwijl andere zo verfijnd zijn dat ze evenveel aandacht vragen als een schilderij. Tussen het grafische werk en het geschilderde werk bestaat een wisselwerking, ze bevruchten elkaar.

6. L'Atelier

Voor Paul Delvaux zijn de jaren 1960 een succesrijke periode. De uitnodigingen en tentoonstellingen volgen elkaar op. Ondanks alle eerbetuigingen en onderscheidingen blijft hij vasthouden aan zijn schildersgewoonten. Het bescheiden woonhuis met atelier in Watermaal-Bosvoorde blijft zijn voornaamste scheppingsplek, hoewel hij in 1964 eindelijk een ruim en degelijk atelier kan laten inrichten. Een groot raam op het noorden zorgt voor perfect licht om bij te schilderen. Vanaf het trottoir kunnen voorbijgangers hem aan zijn schildersezels zien, maar als hij naar model werkt, trekt hij de gordijnen dicht. De modeltreinen vinden er hun plekje naast schedels, een skelet, schildersezels, lampions, penselen, lijsten, poppetjes, olielampen en spoorweglantaarns ... Dat toevluchtsoord is de geliefde werkplek van de meester tot hij in 1984 definitief naar Veurne vertrekt.

7. La Vénus endormie

Als vurig bewonderaar van vrouwelijk schoon kon Delvaux niet om de kwijnende Venus heen, een onderwerp dat de grootste schilders inspireerde. Dat ze opdook in het oeuvre van Delvaux was het resultaat van een levendige herinnering: het moment dat hij La Vénus endormie ontdekte, een wassen figuur die op de Brusselse Zuidfoor werd tentoongesteld in de kermistent van het Musée Spitzner. Die vreemde plek was een soort anatomisch museum over de eigenaardigheden van het menselijk lichaam, waarbij ook anomalieën aan bod kwamen. Alleen een liggende pop in een glazen lijkist leek normaal. Dankzij een ingenieus mechanisme werd haar borstkas opgetild, waardoor ze leek te ademen. Delvaux was er danig van onder de indruk. In tegenstelling tot de andere bezoekers van dit ongewone “museum” was hij minder getroffen door wat hij te zien kreeg dan door het opvallende contrast tussen de vrolijke sfeer van de foor en de stilte die heerste bij het betreden van die kermistent. Hij was zich intens bewust van de tastbare grens tussen twee werelden. Vanaf 1932 gaf hij de liggende Venus een prominente plaats in zijn oeuvre. De manier waarop hij haar afbeeldde, zou evolueren met de stijl van de meester.



Paul Delvaux, *La Vénus endormie*, 1932
Foundation Paul Delvaux, Brussels © SABAM Belgium, 2024

8. Thanatos

Op zijn zevende raakt Delvaux in het biologielokaal onder de indruk van een skelet. Hij overwint zijn angst en weet zich de structuur eigen te maken, die vervolgens een figuur wordt. Tijdens de Tweede Wereldoorlog gaat hij helemaal op in het tekenen van de skeletten in het Brusselse Museum voor Natuurwetenschappen. Volgens hem belichamen skeletten de essentie van het leven en vanaf dan bejegt hij ze als wezens van vlees en bloed. In tegenstelling tot zijn personages, die onbewogen blijven, geeft hij ze een emotionele uitdrukking. Neemt hij ze op in taferelen van het lijdensverhaal, dan is hij niet uit op een schokeffect, maar wil een en ander dramatischer maken. Delvaux ontdoet de mens van zijn vlees en voert hem zo terug naar zijn universele toestand, conform het adagium 'in het aangezicht van de dood is iedereen gelijk'.



Paul Delvaux, *Crucifixion*, 1954
Foundation Paul Delvaux, Brussels © SABAM Belgium, 2024

EROS EN THANATOS

S
P
O
T
L
I
G
T

In de psychoanalyse introduceerde Freud twee fundamentele driften, genoemd naar de Griekse goden **Eros** (levensdrift) en **Thanatos** (doodsdrift). Eros staat voor vitale en constructieve krachten, en is verbonden met scheppen, overleven en het streven naar verbinding met anderen. Thanatos staat voor de neiging tot zelfvernietiging, voor agressie en dood. In de menselijke psyche zijn die twee tegenstrijdige krachten onlosmakelijk met elkaar verbonden.

Freud stelt dat het menselijk bestaan het strijdtoneel is van die twee impulsen: de stuwende levenskracht die het leven wil beschermen en verlengen tegenover de neiging tot ontbinding en de terugkeer naar het levenloze. Een en ander helpt om gedrag te verklaren waarin genotzucht en zelfvernietiging samengaan.



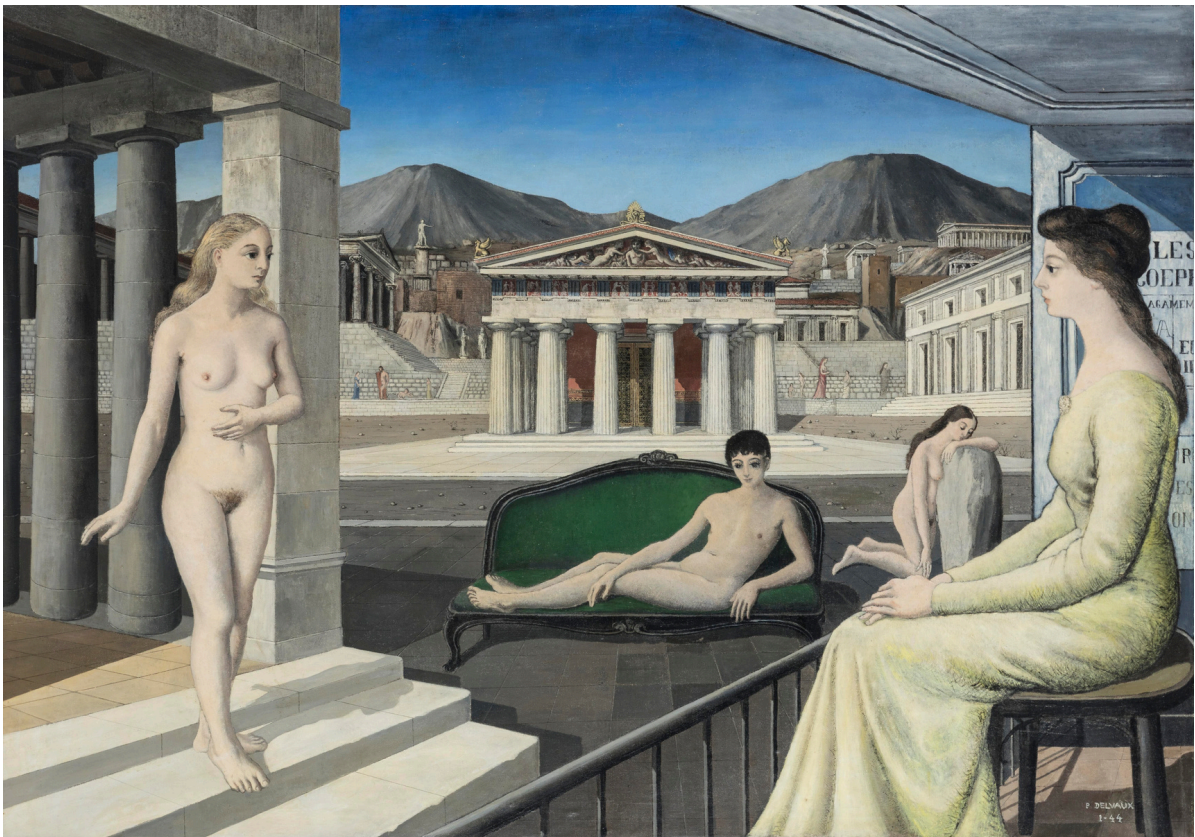
Paul Delvaux, *Les deux amies*, 1946
Foundation Paul Delvaux, Brussels © SABAM Belgium, 2024
© Vincent Everarts

9. Éros

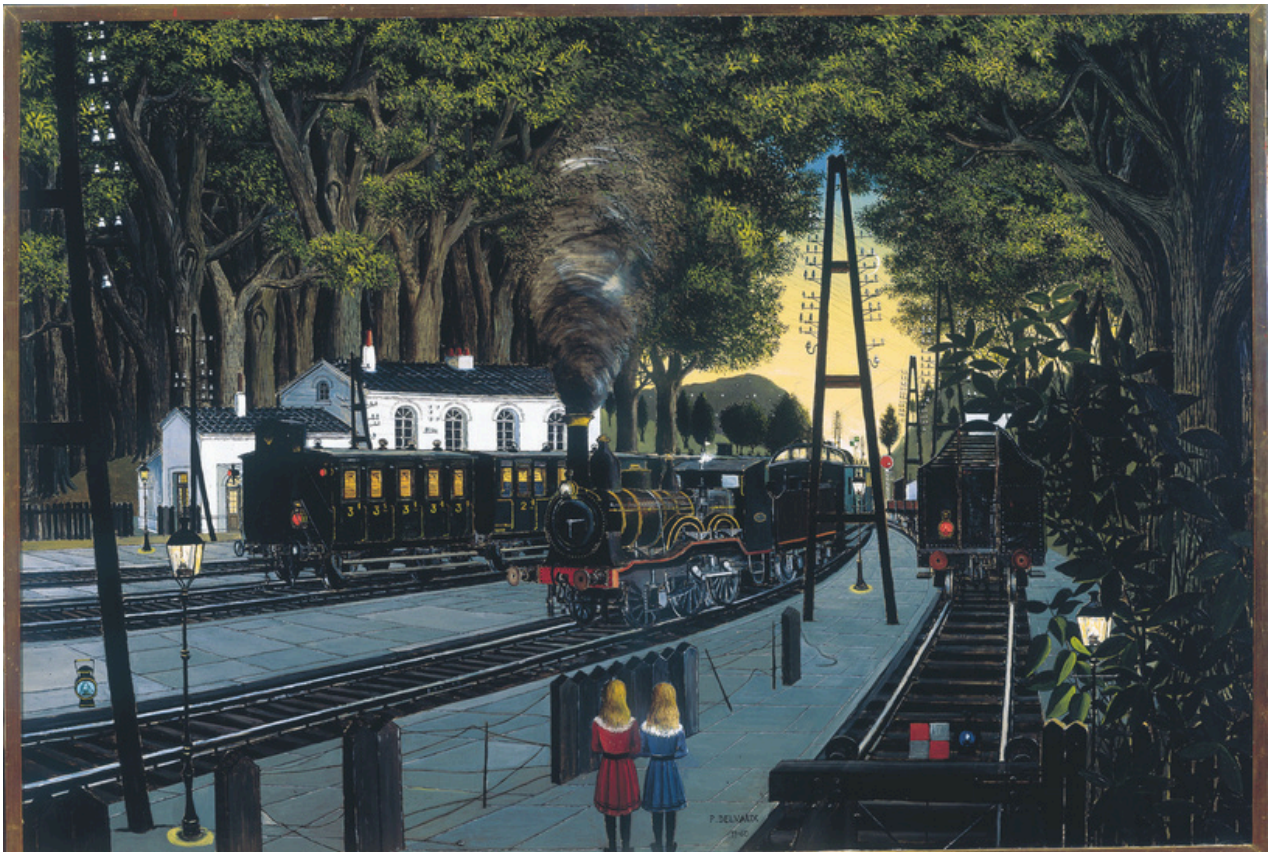
Vrouwen zijn in de meerderheid in het oeuvre van Delvaux en in zijn pantheon nemen ze een centrale plaats in. Hoewel de kunstenaar ze vaak naakt of ontkleed afbeeldt, respecteert en idealiseert hij ze. Zij zijn de inspirerende muzen die op basis van hun schoonheid voortdurend mogen worden opgevoerd. Nu eens zijn ze melancholisch en romantisch, dan weer verleidelijk en schaamteloos. Hun erotische potentieel verandert met de tijd en van schilderij tot schilderij. In *Les Deux Amies* roept Delvaux de lesbische liefde op. Maar hij beeldt ook het mannelijk lichaam af in de figuur van de efebe, die zijn plaats krijgt tussen een dominant vrouwelijk geslacht.

10. Gedroomde oudheid

De kindertijd is een sleutel tot het oeuvre van Delvaux. De klassieke oudheid, alomtegenwoordig in zijn schilderijen, is direct verbonden met zijn persoonlijke geschiedenis. Tijdens zijn schooltijd vat de jonge Paul een passie op voor de Ilias en de Odyssee. Na zijn diploma Grieks-Latijnse humaniora studeert hij een jaar architectuur, waaraan hij een gevoel voor perspectief en juiste verhoudingen overhoudt. Hoewel geen fervent reiziger gaat Delvaux in 1938 voor het eerst naar Italië, meer bepaald naar Rome en Firenze. In 1956 neemt hij de boot van Venetië naar Athene, en maakt een lange rondreis met Piraeus als vertrekpunt. Hij bewaart er onvergetelijke herinneringen aan en maakt ook een reeks schetsen van de plekken die hij bezoekt. Gedurende zijn hele carrière blijven Romeinse en Griekse legenden een inspiratiebron.



Paul Delvaux, *Le Canapé vert*, 1944
Foundation Paul Delvaux, Brussels © SABAM Belgium, 2024
© Vincent Everarts



Paul Delvaux, *La Gare forestière*, 1960
Foundation Paul Delvaux, Brussels © SABAM Belgium, 2024
© Vincent Everarts

11. De trein der traagheid

Vanaf zijn vroegste kindertijd wordt Delvaux aangetrokken door de trams die hij vanaf het balkon van het ouderlijk huis voorbij ziet rijden. De voertuigen zullen een integraal onderdeel worden van tal van beroemde composities, net als de even essentiële treinen. Het worden volwaardige motieven. Hun aanwezigheid volgt geen enkele logica: ze duiken net zo goed op aan de kust als midden in een bos. De rails kunnen tot aan de horizon reiken als de verbeelding hen daar maar naartoe voert. De schilder is gefascineerd door de technische aspecten van de machines, die hij precies en nauwkeurig reproduceert. Trams, treinen en stations zijn bepalend voor de sfeer die hij tracht op te roepen. Hoewel die symbolen van moderniteit na vervanging snel tot het verleden gaan behoren, houden ze altijd nog een mogelijkheid tot ontsnapping in.

12. Jules Verne

Behalve treinen en vrouwen bevolken nog andere personages de wereld van Delvaux, bijvoorbeeld de wetenschappers die tijdens zijn jeugd zoveel indruk op hem maakten. Tuk op afleiding verdiept hij zich in de avonturen van Jules Verne en pikt er twee wetenschappers uit: de geoloog Otto Lidenbrock uit *Reis naar het middelpunt van de aarde* (1864) en de professor-natuurkundige

Palmyrin Rosette uit *Hector Servadac* (1877). Ze gaan deel uitmaken van het sterrenstelsel van de schilder en maken samen hun opwachting in het schilderij *Hommage à Jules Verne*. Lidenbrock verschijnt vanaf 1939, als de schilder natuur en wetenschap met elkaar gaat verbinden. Delvaux laat zich inspireren door de tekeningen van Jules Verne-illustrator Édouard Riou (1833-1900), die hij exact overzet. Daarbij doet hij geen enkele poging er de vreemdheid van af te zwakken of ze in zijn eigen wereld in te voegen.

JULES VERNE

S
P
O
T
L
I
G
T

Met zijn futuristische verhalen vol verkenning en avontuur geldt de schrijver Jules Verne (1828-1905) als een van de pioniers van sciencefiction. Boeken als *Voyage au centre de la terre* (*Reis naar het middelpunt van de aarde*) en *De la terre à la lune* (*Van de aarde naar de maan*) hebben talloze generaties gefascineerd met hun wetenschappelijke en fantasierijke kijk op de wereld.



Paul Delvaux, *Hommage à Jules Verne*, 1971
Foundation Paul Delvaux, Brussels © SABAM Belgium, 2024
© Vincent Everarts



Paul Delvaux, *Rumeurs*, 1980
Foundation Paul Delvaux, Brussels © SABAM Belgium, 2024
© Vincent Everarts

13. Rumeurs

Paul Anrieu (1930-2018), een vriend van Paul Delvaux, komt op het idee hem te volgen terwijl hij in zijn atelier aan het werk is. Met foto's documenteert hij de verschillende stadia en geleidelijke veranderingen betreffende het schilderij *Rumeurs*. De neerslag daarvan is de film *Naissance d'un tableau – Rumeurs* (1981). Die nooit eerder aangeboorde informatiebron dient als basis voor de hier voorgestelde multisensorische ervaring. Het schilderij komt voor onze ogen een tweede maal tot stand, waarbij de opbouw evolueert al naargelang Delvaux van gedachten verandert. Uit dit alles blijkt hoe rijk en veranderlijk zijn verbeelding wel is. In het streven naar een kunstig evenwicht stelt Delvaux zichzelf elke dag opnieuw hoge eisen, die evenwel niet te zien zijn als het werk af is. Om de ervaring compleet te maken worden ook de voorbereidende tekening en het originele schilderij getoond. Zo ontstaat een duidelijker beeld van de ongelofelijke weg die de kunstenaar aflegde, van het idee op papier tot de laatste penseelstreek.

DIALOOG TUSSEN

PAUL DELVAUX EN ANDERE KUNSTENAARS

Amedeo Modigliani

Delvaux wil vooruit en zijn stijl evolueert. Zoals ook blijkt uit deze reeks figuren is het naakt niet meer weg te denken. De schilder houdt vast aan het idee van groepen naast elkaar staande figuren op verschillende niveaus van het schilderij. Een grote verandering is dat de vormen omlijnd zijn en de lichamen langer geworden. Andere betekenisvolle elem-

enten doen onmiskenbaar denken aan Modigliani: uitgestrekte nek en gezicht, lange rechte neus, grote amandelvormige ogen en aflopende schouders. Die veranderingen vinden plaats tijdens twee jaar scheppende arbeid (1927-1928).

Constant Permeke

Delvaux bewondert Permeke vanwege diens openhartige karakter, maar wil zich toch met hem meten door de stijl van de meester na te bootsen. Hij waagt zich aan grote doeken met imposante figuren. *Le Couple*, namelijk Delvaux en Tam, is zijn antwoord op Permekes *De Verloofden*. De schilder laat de twee protagonisten met elkaar contrasteren:

zij heeft een lichte huid en draagt een wit topje en felrode rok, terwijl hij een donker pak draagt en zijn huid haast bruin is. Haar arm op zijn schouder suggereert de lijfelijke band tussen beiden. Delvaux hanteert dezelfde kunstgreep als Permeke.

James Ensor

Uit een vergelijking van beide werken blijken de fundamentele verschillen en stilistische gelijkenissen tussen Ensor en Delvaux. Delvaux stelt zich een droomhuwelijk met zijn geliefde voor in zijn geboortedorp, te midden van officiële vertegenwoordigers van de maatschappij. Door hun expressionistische weergave hebben de personages iets karikaturaals. Delvaux mag dan geen oordeel vellen, Ensor schrikt er niet voor terug om de burgermaatschappij openlijk te bekritisieren. Het masker staat voor hypocrisie en het skelet voor de dood – gezien als de essentiële waarheid, dat wat het leven zin geeft.

René Magritte

In het werk *Le Récitant*, waar voorwerpen die ogenschijnlijk niet bij elkaar passen op anachronistische wijze opgesteld staan in een raadselachtige ruïneomgeving. Vooraan staat een jonge man met de gelaatstrekken van de schilder naast een schilderij. Op dat schilderij-in-het-schilderij is het naakte lichaam te zien van een vrouw met lang haar, mogelijk een verwijzing naar het gezicht/geslacht dat Magritte in *Le Viol* (1934) afbeeldde. Het architecturale decor versmelt met de dorre natuur, de tegels verdwijnen onder de voet van verslindende bergen. De schaduwen doen denken aan De Chirico's beeldende universum. De tijd lijkt stil te staan op deze vreemde plek, waar de stilte heer en meester is.

Een verwantschap tussen Delvaux en de avant-gardeschilder James Ensor (1860-1949) is het gebruik van skeletten. Net als zijn oudere collega ziet Delvaux skeletten als levende wezens. Beiden schrikken er niet voor terug ze op te voeren in amusante situaties, bijvoorbeeld een partijtje biljart. Delvaux's uitdrukingskracht is zo spontaan dat ze grenst aan het abstracte. De lichamen van de skeletten worden vluchtig geschetst, maar uit hun levendigheid blijkt de dynamiek die de schilder in zijn grafische werk steevast aan de dag legt.

Gustave De Smet

Delvaux bewonderde het oeuvre van Gustave De Smet (1877-1943), die hij ontmoette en van wie hij twee werken bezat. Vanwege de duidelijke gelijkenis werd *La Dame en rose* trouwens de De Smet van Delvaux genoemd. De Smet combineerde in zijn schilderijen een subtiel kleurenspeel met schematische vormen. Delvaux eigent zich die aanpak toe in dit schilderij met overheersende roze tinten. De kleurschakeringen hebben zowel betrekking op de huid van de naakte vrouwen als op de omgeving, waarin ze op klanten wachten. Indirect roept Delvaux de verbeeldingswereld van het bordeel op.

Giorgio De Chirico

Als Delvaux het werk van De Chirico ontdekt, klikt er iets tussen de sfeer van de Italiaanse schilder en iets in hem dat op ontkieming wacht. Het zaadje zal opbloeien in de vorm van een woestijnachtige plek waar stilte heerst, perfect weergegeven in *Le Palais en ruine*. Aan De Chirico ontleent Delvaux ook de bouwwerken in composietstijl, de geaccentueerde schaduwen en de vreemde sfeer van een wereld die in de tijd lijkt stil te staan. Delvaux zal al snel zijn eigen obsessies toevoegen aan die basisomgeving.

Constant Montald

Tijdens zijn studietijd aan de Brusselse Academie voor Schone Kunsten volgt Delvaux les bij de symbolistische kunstenaar Constant Montald (1862-1944), een aanhanger van de monumentale schilderkunst. Daaraan houdt hij een voorliefde voor grote formaten over, maar ook voor de klassieke oudheid. Montald en Delvaux hebben dezelfde opvattingen betreffende een geïdealiseerde antieke wereld en projecteren zichzelf graag in een permanente droom van rust en kalmte. Een omgeving van natuurschoon is bevorderlijk voor de gemoedsrust, waardoor mens en dier als in een droom kunnen samenleven in perfecte harmonie.

Félicien Rops

Het *Deux amies*-thema loopt als een rode draad door het oeuvre van Delvaux en hij is gevoelig voor vrouwelijke lichamelijkeheid. In 1930 schilderde hij een ruzie tussen twee dames tegen een cabaretachtergrond. Daarna zou hij stilstaan bij tedere, intieme ontmoetingen, in tegenstelling tot Félicien Rops (1833-1898), wiens oeuvre een onmiskenbaar diabolisch karakter heeft. Zoals Rops zonder omwegen erotiek en lust afbeeldde, zo verkoos Delvaux een suggestieve, zelfs ietwat afstandelijke benadering.

Pablo Picasso

Delvaux en Picasso delen een interesse voor de oude Grieks-Romeinse cultuur. Het klassieke academische model, met een evenwichtige compositie en visuele harmonie als centrale waarden, maakt deel uit van het artistieke erfgoed. Aan de oude mythen ontleent Delvaux de figuur van de efebe, een knappe jongeman die hij soms zijn gelaatstrekken geeft. Zo heeft Paris de jonge vrouwen om hem heen niets te benijden wat verfijndheid betreft. Picasso heeft een tegengestelde visie op die mannelijke gratie: de man in zijn tekening lijkt wel een kolos, op wie de vrouwelijke figuur fysiek en moreel kan steunen.

VRAGEN & ACTIVITEITEN

Hieronder vind je een paar ideeën voor activiteiten en vragen die je kunt gebruiken met je leerlingen. Het eerste deel is bruikbaar tijdens het tentoonstellingsbezoek en het tweede na afloop in de klas. Soms is wat extra opzoekwerk vereist om je leerlingen te stimuleren verder te gaan en andere bronnen te gebruiken. Onder de vragen staan enkele antwoordsuggesties.

- 1 De vroege schilderijen van Paul Delvaux waren voornamelijk **landschappen**. Met welke stroming(en) kunnen ze in verband worden gebracht? Geef ter illustratie bij je antwoord een paar voorbeelden van schilderijen.

Voorstel van antwoord: hoofdzakelijk impressionisme en realisme

Schrijfworkshop: Duik in dromenland **2**

1. Kies een werk van Delvaux (bijvoorbeeld *Le récitant*) en projecteer het in de klas.
2. Vraag je leerlingen **op basis van het schilderij een kort verhaal** te schrijven. Het moet gaan om een verhaal dat zich afspeelt in dit tafereel, vertrekkend van de vraag: 'Wat gebeurde er vóór dit moment en wat zal er daarna gebeuren?'
3. **Specifieke instructie:** in surrealistische stijl moet het verhaal minstens één fantastisch of onrealistisch element bevatten.

3 Tijdens zijn artistieke carrière vond Paul Delvaux inspiratie bij een aantal schilders, zowel voorgangers als tijdgenoten. Wie waren dat?

Maak voor je antwoord een powerpoint met foto's van schilderijen van de verschillende kunstenaars die Paul Delvaux inspireerden (kies er vijf uit) en met foto's van zijn schilderijen waaruit die inspiratie blijkt. Vermeld bij elk schilderij de titel en de ontstaansdatum. Voeg onder elke vergelijking een element toe dat zowel bij Delvaux als bij de andere kunstenaars terug te vinden is.

Voorbeeld van antwoord: Amedeo Modigliani - Constant Permeke - James Ensor - René Magritte - Giorgio de Chirico - Gustave De Smet - Félicien Rops - Constant Montald - Pablo Picasso

Welke figuren en steden uit de klassieke oudheid staan op zijn schilderijen afgebeeld? **4**

Voorstel van antwoord:

- *figuren: Pygmalion, Venus, Penelope, zeemeerminnen, efeben, nimfen enz.*
- *steden: de Akropolis, Olympia, Pompeï*

5 Op veel schilderijen staan vrouwen afgebeeld.

Hoe worden ze afgebeeld?

Kies drie schilderijen met een verschillend onderwerp en beschrijf de afgebeelde vrouwen. In het oeuvre van Delvaux nemen vrouwen een centrale plaats in. Kan dat verklaard worden door zijn persoonlijke geschiedenis? Documenteer je alvorens te antwoorden.

Voorstel van antwoord: Delvaux werd opgevoed in een puriteinse, door vrouwen gedomineerde omgeving. Zijn moeder en tantes verwendeten hem, maar prentten hem tegelijk een heilige schrik voor vrouwen in. In zijn schilderijen nam hij daarvoor wraak.

6 In de loop van zijn carrière schilderde Paul Delvaux heel wat muurschilderingen in Belgische openbare ruimten.

Noem ze en geef informatie bij elk ervan. Wanneer kwamen de muurschilderingen tot stand? Wat was de aanleiding? Wie gaf de opdracht? Wat stellen ze voor?

Welk verband is er met een thema in de tentoonstelling? Hoe groot zijn ze? Hoe lang werkte Delvaux eraan? Enzovoort.

Voorstel van antwoord:

- 1952: Delvaux schildert een fresco voor het casino in Oostende.
- 1959: Delvaux maakt een grote muurschildering voor het Congrespaleis in Brussel.
- 1960: Delvaux schildert een muurschildering in het Institut de Zoologie van de Luikse universiteit.
- 1974: Delvaux maakt een muurschildering voor het casino in Chaudfontaine.
- 1978: Delvaux maakt een monumentale muurschildering voor het Brusselse metrostation Beurs.

Paul Delvaux was gefascineerd door stations en treinen, die hij in tal van schilderijen afbeeldde.

Door welke Belgische stations werd hij geïnspireerd?

Beantwoord de vraag met foto's uit de bewuste periode. En waarom niet met actuele foto's? Eén welbepaald station is namelijk helemaal niet veranderd...

Voorstel van antwoord:

- station Luxemburg (vroeger Leopoldswijk)
- station Watermaal-Bosvoorde

In de meeste van zijn werken over dit onderwerp keert een bepaald voorwerp in verschillende gedaanten terug. Over welk voorwerp gaat het? En wat zijn de verschillende gedaanten?

Voorstel van antwoord: lantaarnpalen en lichtbronnen komen in het oeuvre van Paul Delvaux vaak voor, bijvoorbeeld straatlantaarns, spoorweglampen, olielampen, verlichte ramen, koplampen van treinen, verlichte wagons enz.

- 8 Naast vrouwen komen er nog **andere figuren** geregeld in zijn oeuvre terug. Over wie gaat het? Door wie zijn ze geïnspireerd? Noem er een paar. Illustreer je antwoorden opnieuw met schilderijen.

Voorstel van antwoord:

- *de geoloog Otto Lidenbrock en de astronoom Palmyrin Rosette (uit de boeken van Jules Verne)*
- *skeletten (geïnspireerd door het skelet op zijn school)*
- *een man met een bolhoed (uit de werken van René Magritte)*
- *kleine meisjes gezien van de rugzijde en gekleed in ouderwetse jurken*

In de tentoonstelling wordt het oeuvre van Paul Delvaux benaderd via de hierboven geschetste thema's. Maar had de tentoonstelling ook niet kunnen worden opgebouwd rond andere thema's/titels? Bedenk een nieuw traject voor de tentoonstelling en illustreer elk thema met een schilderij. 9

- 10 Wat is je favoriete schilderij/tekening? Geef een volledige beschrijving en leg uit waarom. Hieronder volgen enkele richtlijnen voor het analyseren van een schilderij/tekening.

1. Identificatie:

- kunstenaar
- datum
- titel schilderij
- plaats van bewaring
- artistieke stroming
- materiaal van de drager
- genre (landschap, portret, naakt, genretafereel enz.)
- compositie (hoe het werk is opgebouwd)
- kleuren (koud, warm enz.)
- formaat (portret of landschap)

2. Interpretatie:

Tracht de boodschap te begrijpen die de kunstenaar met zijn werk wilde overbrengen.

- Welk onderwerp behandelt de kunstenaar in dit werk?
- Welke symbolen gebruikt hij?
- Wat is zijn mening over het onderwerp?

Je kunt ook vragen wat de toeschouwer van het kunstwerk vindt.

- 11 De marktwaarde van kunstenaars geeft een idee van hun bekendheid en populariteit. Hoe staat het tegenwoordig met die van Paul Delvaux? Hoe is ze geëvolueerd? Bij deze vraag is bijkomend opzoekwerk nodig.

BIJKOMEND MATERIAAL

Hieronder vind je een selectieve, niet-uitputtende bibliografie met interessante werken die je kunt raadplegen als voorbereiding of aanvulling op je bezoek. Ter informatie: in de shop vind je ook een tentoonstellingscatalogus met een uitgebreider bibliografie.

De recentste monografieën

- L. Engen, Ch. Van Deun, *Le pays mosan de Paul Delvaux*, Gent, Snoeck-Ducaju & Zoon, 1997
- M. Pire, *Paul Delvaux, inconnu et mystérieux, de Antheit à Saint-Idesbald*, Brussel, Village Publishing, 1997
- G. Carels, Ch. Van Deun, *Paul Delvaux, zijn leven*, Sint-Idesbald, Stichting Paul Delvaux, 2004
- P. Ghêne, P. Anrieu, *Paul Delvaux raconte...*, Nijvel, Éditions Havaux, 2004
- Z. Barthelman, J. Van Deun, *Paul Delvaux: Odyssee van een droom*, Sint-Idesbald, Stichting Paul Delvaux, 2007
- R. Rémon, *Paul Delvaux peintre des gares*, Brussel, Luc Pire, 2009
- L. Neve, *Paul Delvaux. Aux sources de l'œuvre*, Brussel, Racine, 2010
- C. Brasseur, *Paul Delvaux. L'homme qui aimait les trains*, Gent, Uitgeverij Snoeck, 2019

Tentoonstellingscatalogi

- Paul Delvaux 1897-1994*, Brussel, Koninklijke Musea voor Schone Kunsten van België, 21 maart – 27 juli 1997
- Paul Delvaux. Le rêveur éveillé*, Marseille, Musée Cantini, 5 juni – 21 september 2014
- Paul Delvaux dévoilé/onthuld*, Brussel, Gemeentelijk Museum Elsene, 23 oktober 2014 – 18 januari 2015

& PRAKTISCHE INLICHTINGEN RONDLEIDINGEN VOOR SCHOLEN



8 per student (geen minimaal aantal deelnemers)



één gratis volwassen begeleider per groep, daarna één gratis volwassen begeleider per 15 studenten (anderen betalen ook € 8)



1u15 – 1u30 per bezoek



optionele rondleiding met gids: € 120 voor 1,5 uur, maximaal 20 studenten per gids, reservering 10 werkdagen voor het bezoek

Op vertoon van hun Lerarenkaart genieten leraren een voorkeurtarief van € 16 (niet geldig voor schoolbezoeken en op speciale dagen).

INFORMATIE & RESERVERING

reservations@expo-pauldelvaux.com

+32 2 549 60 49

tempora[®]



DEMETER
ASBL | VZW



Musées royaux
des Beaux-Arts
de Belgique
Koninklijke Musea
voor Schone Kunsten
van België

VISIT
Wallonia
.be



loterie nationale
BIEN PLUS QUE JOUER

6 nationale loterij
MEER DAN SPELEN



LE SOIR



L'AMEUSE



De Standaard